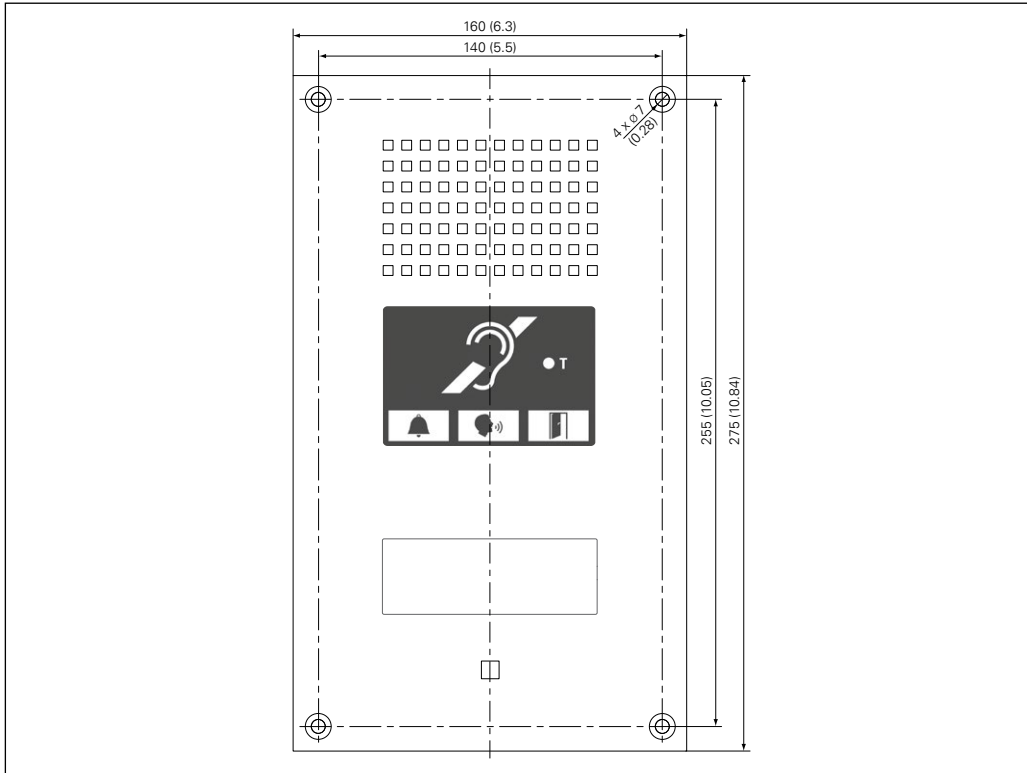


SIP station SIP-WS 211V DA with induction loop

Dimensions and recommended mounting height

Measuring units in mm (in), not to scale! Front panel thickness: 3 mm (0.12 in)



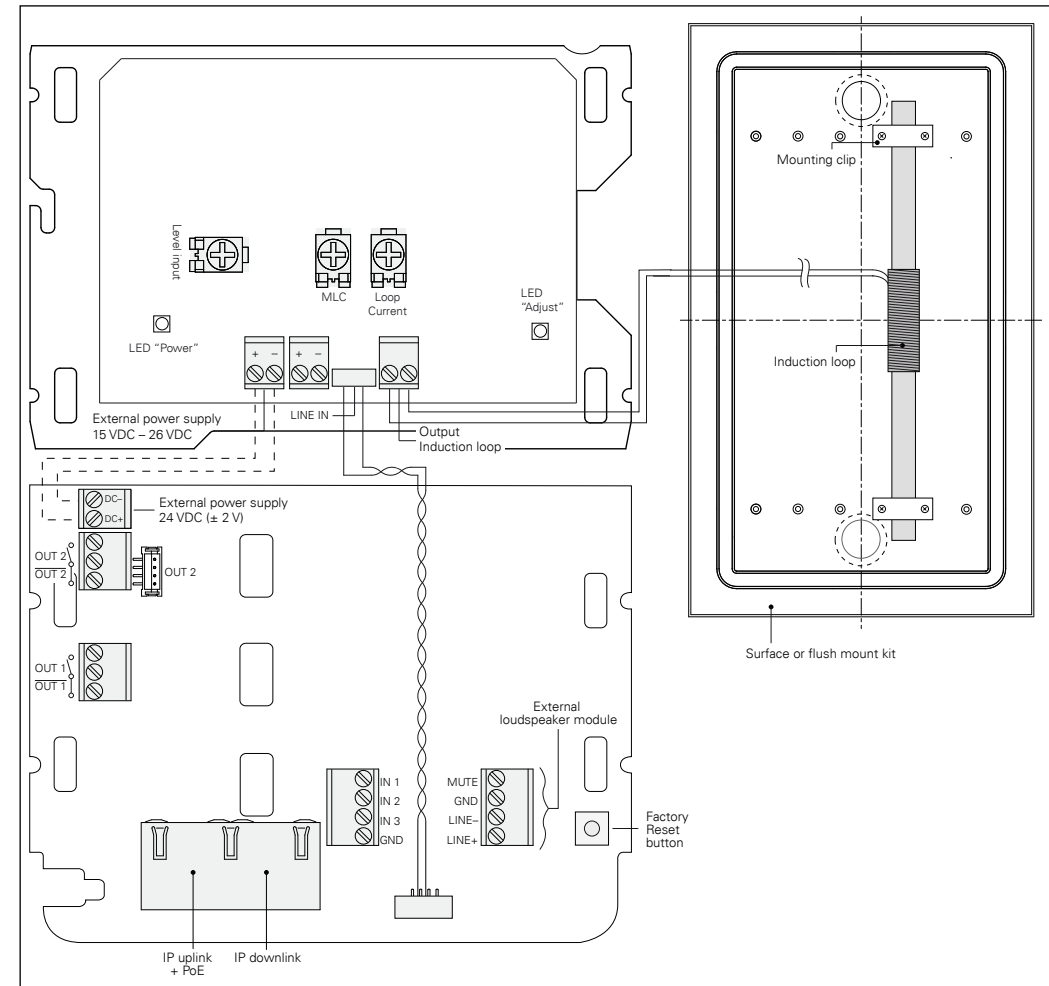
Extent of supply

- SIP station
- Induction loop and mounting kit
- Mounting screws (4 x Torx TR 25 security countersunk screws, M5x10)
- Device identification document
- Short reference

Safety warnings

- This device shall be installed or replaced by trained and qualified personnel only.
- Do not install the device on unstable walls or on surfaces, which cannot support the device's weight.
- Only use recommended tools when installing the device.
- Only accessories that comply with the device's technical specifications shall be used.
- All connected circuits shall fulfil the requirements for Safety Extra Low Voltage (SELV) and Limited Power Source (LPS) according to IEC/EN 60950-1.
- Use shielded Ethernet cables only.
- Before using the device, ensure all cables are correctly connected and not damaged.
- Disconnect the power supply (PoE or DC) for any maintenance of the device.
- Allow the device to cool down completely before touching parts inside.
- Do not make any unauthorised modifications to the device.

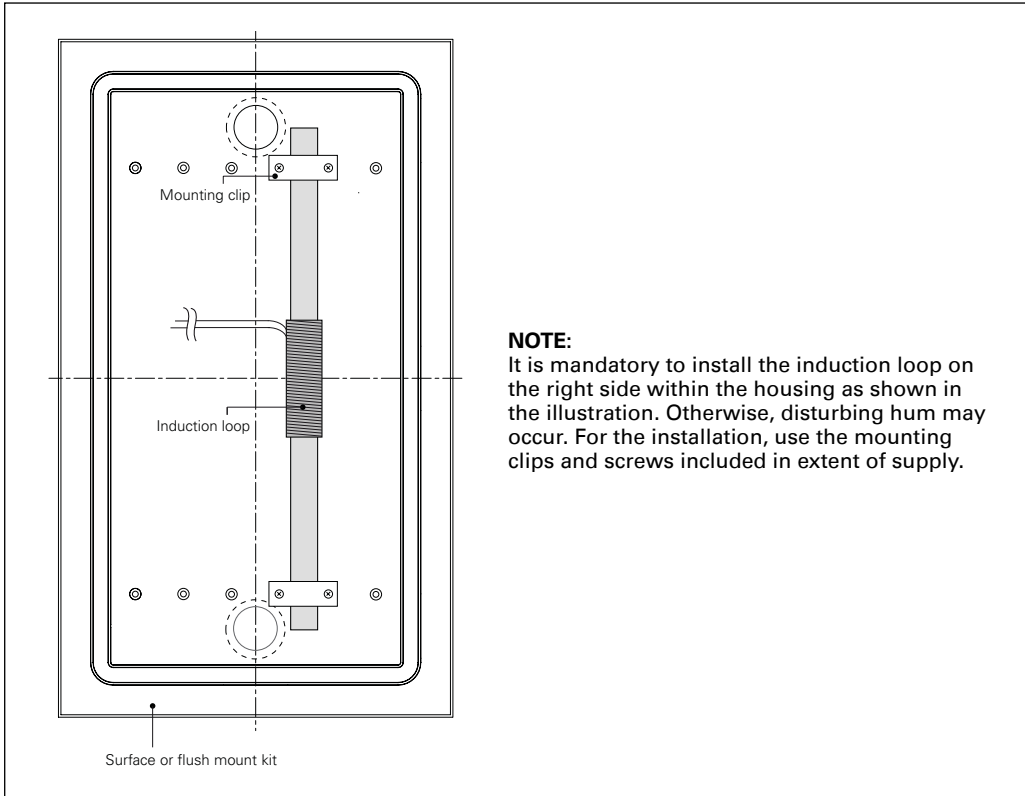
Connection diagram



Cleaning instructions

The device may only be cleaned with cleaning agents for stainless steel. Do not use cleaning agents containing chlorine or isopropanol.

Installation of the induction loop



NOTE:

It is mandatory to install the induction loop on the right side within the housing as shown in the illustration. Otherwise, disturbing hum may occur. For the installation, use the mounting clips and screws included in extent of supply.

Follow the steps below to install the induction loop:

1. Connect the loop cable to the screw terminals (polarity does not matter).
2. Connect the power supply (15 VDC – 26 VDC) to the induction loop PCB.

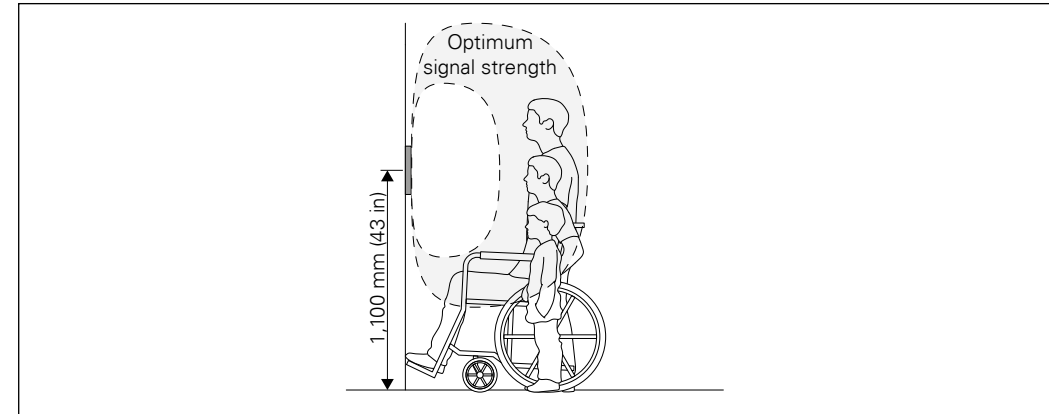
NOTE:

If an external power supply is used for the SIP station (24 VDC \pm 2 V, 500 mA), it is possible to use this power supply also for the induction loop amplifier module.

3. Switch on the external power supply and check if the LED "Power" lights green.
4. Test the system performance with a loop receiver or a field strength meter. Adjust the power if necessary. Consider the respective standards when doing so.
 - Level-Input: Adjust the level of the input signal. The LED lights up green when the input level is sufficient.
 - Loop Current: Adjust the signal strength of the induction loop.
 - MLC: Metallic surfaces may reduce the transmission of higher frequencies. Adjust a sound that is too muffled by reducing low-frequency signal components.

Recommended mounting height of the induction loop:

With a mounting height of approx. 1,100 mm (43 in), AFIL signals are ideally transmitted for children, wheelchair users and standing adults. A distance of approx. 500 mm (20 in; arm's length) is recommended between the Intercom station and the inductive hearing aid. If required, adjust the mounting height to the respective requirements and local regulations.



Recommended mounting height of operating elements:

For barrier-free operation, operating elements should be mounted with enough space to walls and corners. Operating elements such as call buttons should be installed between 800 mm and 1,000 mm above the finished floor. For ideal use by children, wheelchair users and standing adults, it may be necessary to install two Intercom stations above each other or to use additional remote button modules or induction loop amplifier modules. If required, adjust the mounting height to the respective requirements and local regulations.

Send feedback

We are constantly striving to make our products even better. Follow the link to the Commend feedback form and let us know what you think.



Handling

Use the original packaging when transporting the device to prevent damage.



Observe the precautions for handling of electrostatic sensitive devices.

Disposal and recycling



This device must not be disposed of together with household waste or commercial waste. In the EU: The directive 2012/19/EU applies (Waste from Electrical and Electronic Equipment, WEEE). Worldwide: The country-specific regulations for disposal apply.

Manufacturer's reference



This device complies with the European directives listed below by fulfilling corresponding standards:

- Electromagnetic compatibility (directive 2014/30/EU)
- The restriction of the use of certain hazardous substances in electrical and electronic equipment (directive 2011/65/EU)



For technical data and configuration, see the respective manual.

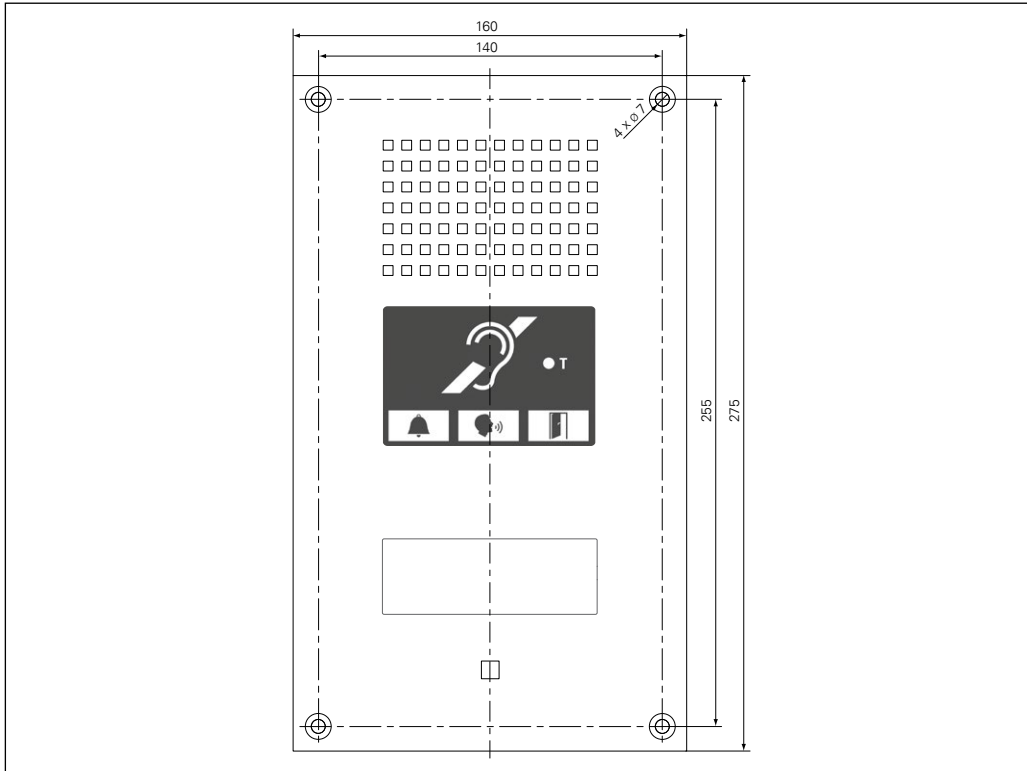
commend

Keep this description in safe custody.

SIP-Sprechstelle SIP-WS 211V DA mit Induktionsschleife

Abmessungen und empfohlene Montagehöhe

Maße in mm, kein Maßstab! Frontplattenstärke: 3 mm



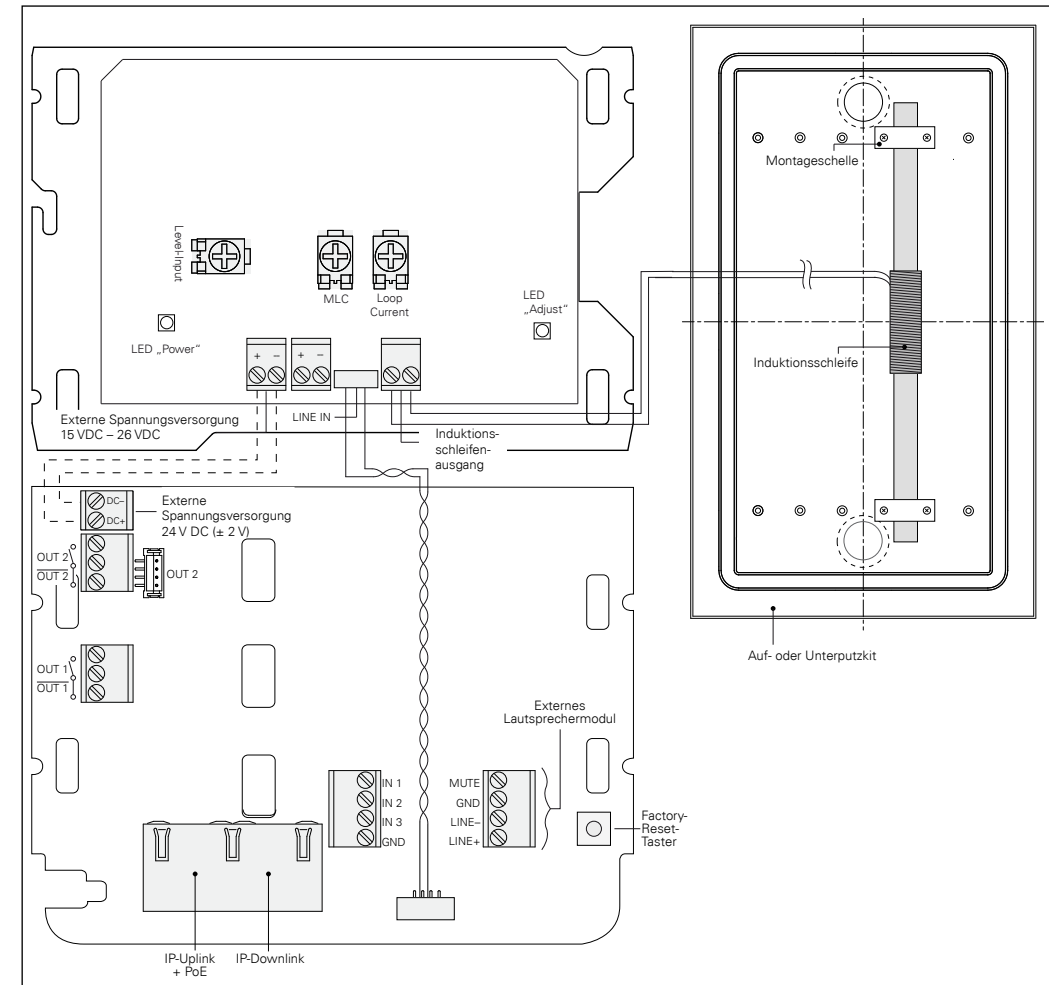
Lieferumfang

- SIP-Sprechstelle
- Induktionsschleife inkl. Montage-Kit
- Montageschrauben (4 x Torx-TR-25-Senkopf-Sicherheitsschrauben, M5x10)
- Device Identification Document
- Beipackzettel

Sicherheitshinweise

- Dieses Gerät darf nur von ausgebildetem Fachpersonal installiert oder ersetzt werden.
- Montieren Sie das Gerät nicht auf instabilen Wänden oder auf Oberflächen, die das Gewicht des Geräts nicht tragen können.
- Verwenden Sie für die Installation des Geräts nur die dafür vorgesehenen Werkzeuge.
- Es darf nur Zubehör verwendet werden, das den technischen Spezifikationen des Geräts entspricht.
- Alle angeschlossenen Stromkreise müssen die Sicherheitsanforderungen für Sicherheitskleinspannung (SELV) und leistungsbegrenzte Stromversorgung (LPS) nach IEC/EN 60950-1 erfüllen.
- Verwenden Sie nur geschirmte Ethernet-Kabel.
- Stellen Sie vor Verwendung des Geräts sicher, dass alle Kabel korrekt angeschlossen und unbeschädigt sind.
- Trennen Sie die Spannungsversorgung (PoE oder DC), bevor Sie Wartungsarbeiten am Gerät durchführen.
- Lassen Sie das Gerät vollständig auskühlen, bevor Sie Teile im Inneren berühren.
- Nehmen Sie keine unbefugten Veränderungen am Gerät vor.

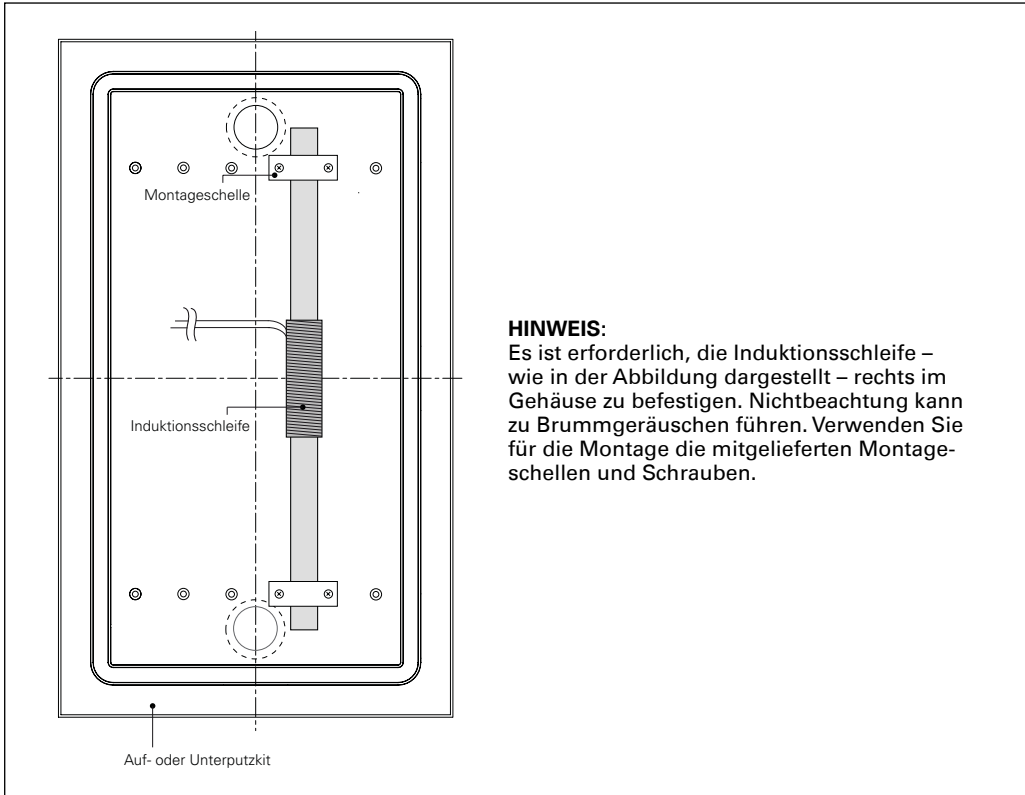
Anschlussdiagramm



Reinigungshinweis

Das Gerät darf nur mit entsprechenden Edelstahlreinigern gereinigt werden. Verwenden Sie keinesfalls chlorhaltige Reinigungsmittel oder Isopropanol.

Induktionsschleife installieren



HINWEIS:

Es ist erforderlich, die Induktionsschleife – wie in der Abbildung dargestellt – rechts im Gehäuse zu befestigen. Nichtbeachtung kann zu Brummgeräuschen führen. Verwenden Sie für die Montage die mitgelieferten Montageschellen und Schrauben.

Gehen Sie wie folgt vor, um die Induktionsschleife zu installieren:

1. Schließen Sie die Induktionsschleife an die Schraubklemmen an (Polarität spielt keine Rolle).
2. Schließen Sie die externe Spannungsversorgung (15 VDC – 26 VDC) an die Induktionsschleifenplatine an.

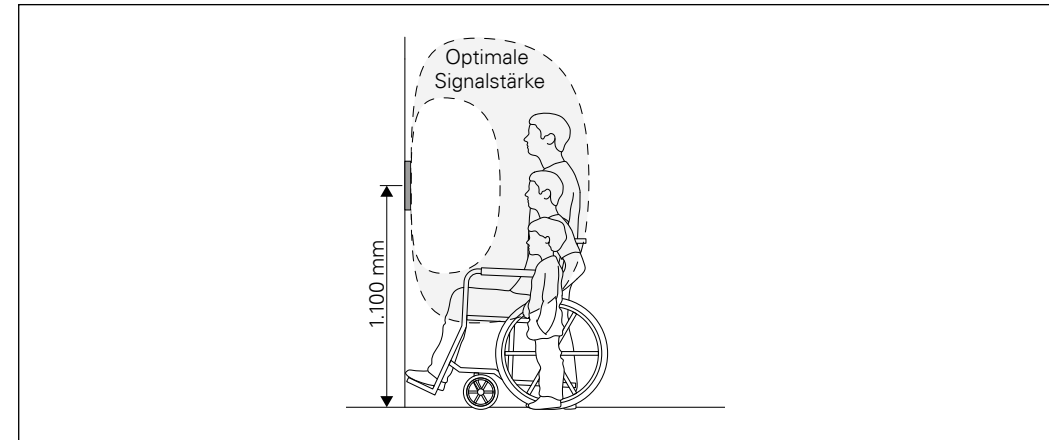
HINWEIS:

Wird für die SIP-Sprechstelle eine externe Spannungsversorgung verwendet (24 VDC ± 2 V, 500 mA), kann diese auch für das Induktionsschleifen-Verstärkermodul genutzt werden.

3. Schalten Sie die externe Spannungsversorgung ein und kontrollieren Sie, ob die LED „Power“ leuchtet.
4. Testen Sie die Systemleistung mit einem Schleifenempfänger oder einem Feldstärkemessgerät. Passen Sie die Leistung bei Bedarf an. Beachten Sie dabei die jeweiligen Standards.
 - Level-Input: Passen Sie den Pegel des Eingangssignals an. Bei ausreichendem Eingangspegel leuchtet die LED grün.
 - Loop Current: Passen Sie die Signalstärke der Induktionsschleife an.
 - MLC: Metallische Oberflächen können die Übertragung von höheren Frequenzen reduzieren. Passen Sie einen zu dumpfen Klang durch das Absenken tieffrequenter Signalanteile an.

Empfohlene Montagehöhe der Induktionsschleife:

Bei einer Montagehöhe von ca. 1.100 mm werden AFIL-Signale für Kinder, Rollstuhlfahrer und stehende Erwachsene optimal übertragen. Zwischen der Induktionsschleife und dem induktiven Hörgerät wird ein Abstand von ca. 500 mm (Armlänge) empfohlen. Passen Sie die Montagehöhe ggf. an die jeweiligen Erfordernisse und lokalen Vorschriften an.



Empfohlene Montagehöhe von Bedienelementen:

Für eine barrierefreie Bedienung sollten Bedienelemente mit genügend Abstand zu Wänden und Ecken montiert werden. Bedienelemente wie Ruftasten sollten zwischen 800 mm und 1.000 mm über dem fertigen Fußboden montiert werden. Für eine optimale Bedienbarkeit durch Kinder, Rollstuhlfahrer und stehende Erwachsene kann es notwendig sein, zwei Sprechstellen übereinander zu montieren oder zusätzliche abgesetzte Tastenmodule oder Induktionsschleifenverstärker-Module zu verwenden. Passen Sie die Montagehöhe ggf. an die jeweiligen Erfordernisse und lokalen Vorschriften an.

Feedback senden

Wir bemühen uns, unsere Produkte noch besser zu machen. Folgen Sie dem Link zum Commend-Feedback-Formular und lassen Sie uns wissen, was Sie denken.



Handhabung

Verwenden Sie für den Transport des Geräts die Originalverpackung, um Beschädigungen zu vermeiden.



Beachten Sie die Vorsichtsmaßnahmen bei der Handhabung elektrostatisch gefährdeter Bauelemente.

Abfallbeseitigung und Recycling



Dieses Gerät darf nicht gemeinsam mit herkömmlichem Hausmüll oder Gewerbemüll entsorgt werden. In der EU: Es gilt die Richtlinie 2012/19/EU (Elektro- und Elektronik-Altgeräte, WEEE). Weltweit: Es gelten die länderspezifischen Regelungen zur Entsorgung.

Hinweis des Herstellers



Dieses Gerät entspricht durch die Erfüllung entsprechender Standards folgenden europäischen Richtlinien:

- Elektromagnetische Verträglichkeit (Richtlinie 2014/30/EU)
- Beschränkung der Verwendung bestimmter gefährlicher Stoffe in Elektro- und Elektronikgeräten (Richtlinie 2011/65/EU)



commend

Technische Daten und Konfigurationsanweisungen sind im entsprechenden Manual zu finden. Bewahren Sie diese Beschreibung sorgfältig auf.