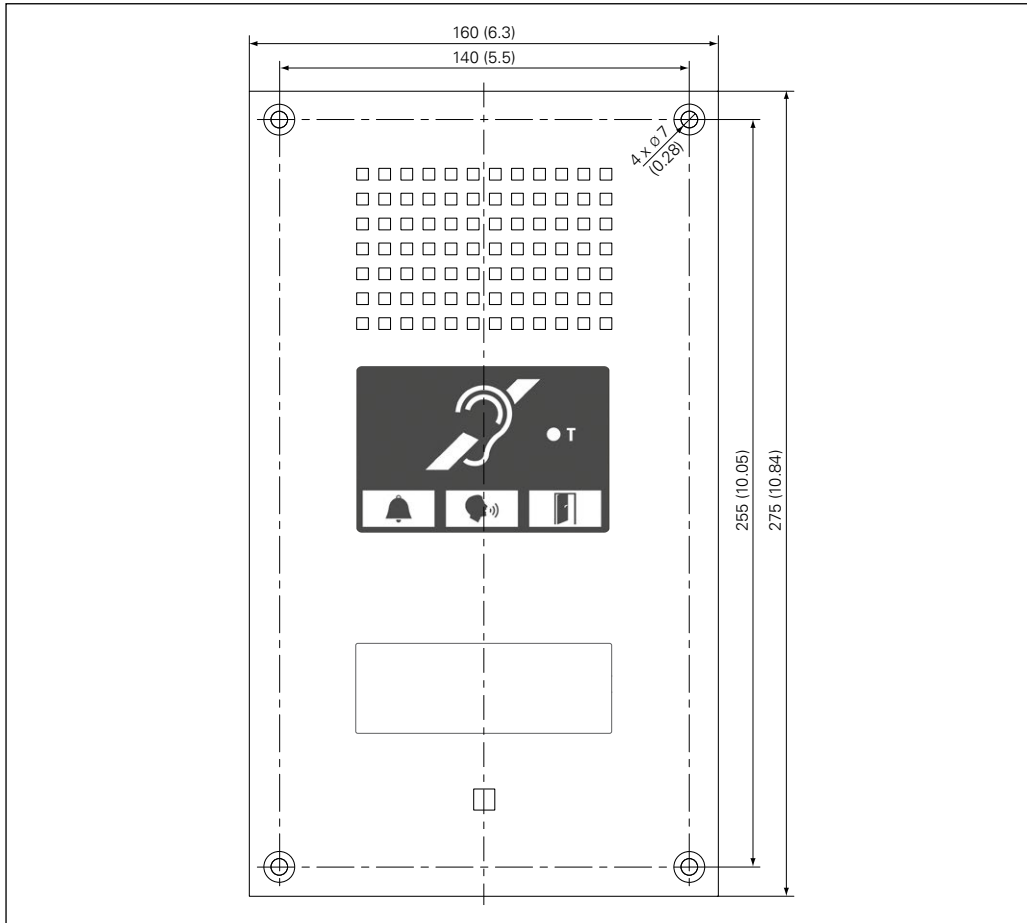


Intercom station with induction loop WS 211V D DA

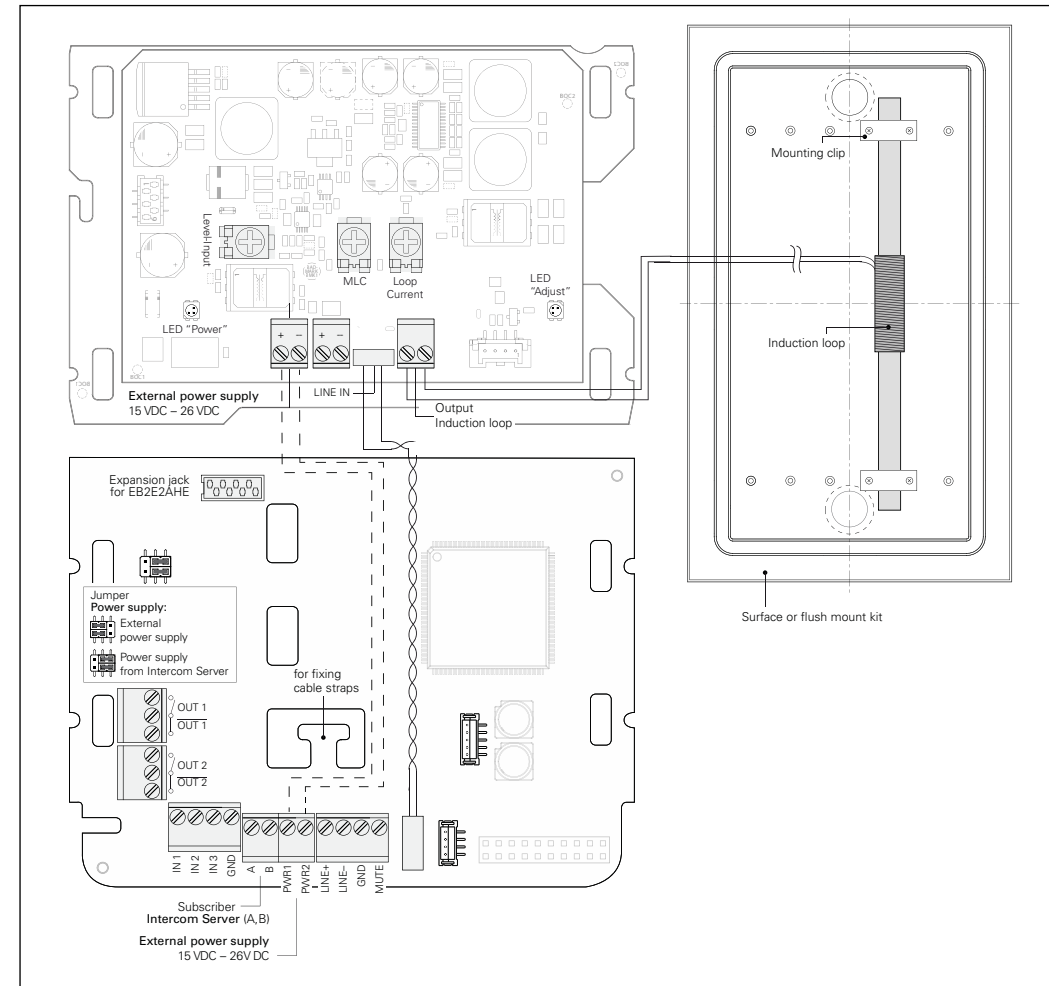
Dimensions

Front panel thickness: 3 mm (0.12 in)/Measuring units in mm (in), not to scale!



Note:
It is mandatory to install the induction loop on the right side of the housing, as shown in the connection diagram. Otherwise disturbing hum may occur. For the installation use the attached mounting clips and screws (in extent of supply).

Connection diagram

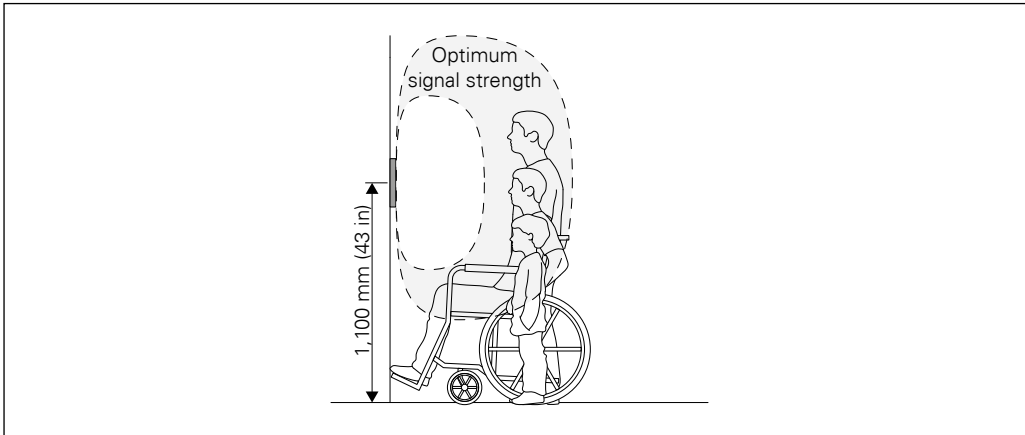


Installation:

- Carry out the connection of the induction loop, Intercom Server and power supply
 - Connect the loop cable (polarity does not matter) via the screw terminal as shown in the following picture.
 - Connect power supply (15 VDC to 26 VDC) as shown in the following picture.
Note: If an external power supply is used for the station, it is possible to use this power supply also for the induction loop amplifier module.
- Switch on the external power supply and check if the green "Power" LED illuminates!
- The potentiometers "Level-Input", "MLC" and "Loop Current" are preset at factory delivery.
- Test the system performance with a loop receiver or a field strength meter. Adjust the power if necessary. Consider the respective standards when doing so.
 - Level-Input: Adjust the level of the input signal. The LED lights up green when the input level is sufficient.
 - Loop Current: Adjust the signal strength of the induction loop.
 - MLC: Metallic surfaces may reduce the transmission of higher frequencies. Adjust a sound that is too muffled by reducing low-frequency signal components.
- Mount the Intercom station - see short reference Surface / Flush Mount Kit.

Recommended mounting height of the induction loop:

With a mounting height of approx. 1,100 mm (43 in), AFIL signals are ideally transmitted for children, wheelchair users and standing adults. A distance of approx. 500 mm (20 in; arm's length) is recommended between the Intercom station and the inductive hearing aid. If required, adjust the mounting height to the respective requirements and local regulations.



Recommended mounting height of operating elements:

For barrier-free operation, operating elements should be mounted with enough space to walls and corners. Operating elements such as call buttons should be installed between 800 mm and 1,000 mm above the finished floor. For ideal use by children, wheelchair users and standing adults, it may be necessary to install two Intercom stations above each other or to use additional remote button modules or induction loop amplifier modules. If required, adjust the mounting height to the respective requirements and local regulations.

Required hardware

- Power supply: 15 VDC – 26 VDC
- Flush mount kit (WSFB 50V) or surface mount kit (WSSH 50V)

Extent of supply

- Intercom station
- Induction loop and mounting kit
- Short reference

Cleaning instructions

The station may only be cleaned with cleaning agents for stainless steel – in NO case with cleaning agents containing chlorine or Isopropanol!

Handling

Use the original packaging when transporting the device to prevent damage.



Observe the precautions for handling of electrostatic sensitive devices.

Disposal and recycling



Equipment with this symbol shall not be disposed of together with household or commercial waste.

The directive 2012/19/EU on waste electrical and electronic equipment (WEEE) is applicable in the European Union member states.

Manufacturer's reference



This device complies with the European directives listed below by fulfilling corresponding standards:

- Electromagnetic compatibility (directive 2014/30/EU)
- The restriction of the use of certain hazardous substances in electrical and electronic equipment (directive 2011/65/EU)

For technical specifications, see the respective data sheet.

For the latest software and documentation, visit: www.commend.com

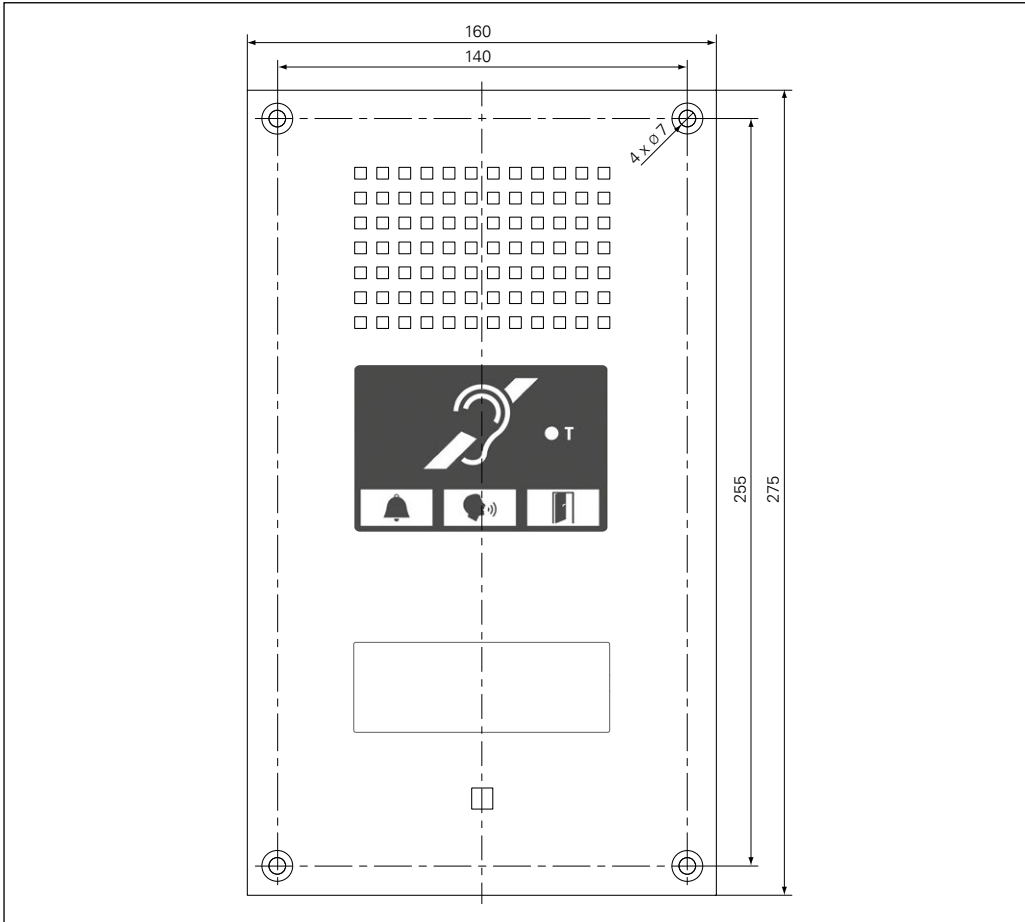


Keep this description in safe custody.

Sprechstelle mit Induktionsschleife WS 211V D DA

Abmessungen

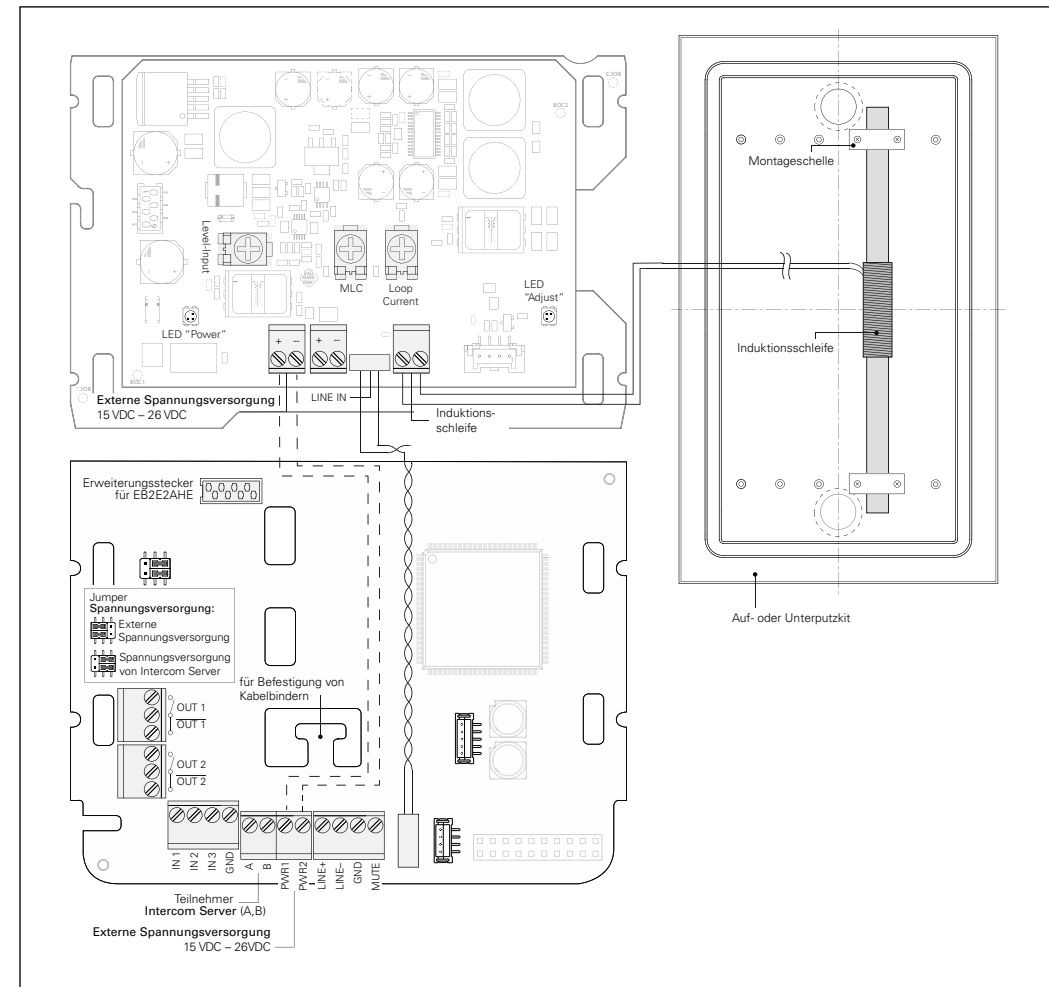
Frontplattenstärke: 3 mm/Maße in mm, kein Maßstab!



Hinweis:

Befestigung der Induktionsschleife mit den beigelegten Montageschellen und Schrauben zwingend rechtsseitig, wie in der folgenden Abbildung dargestellt. Nichtbeachtung kann zu Brummgeräuschen führen.

Anschlussdiagramm

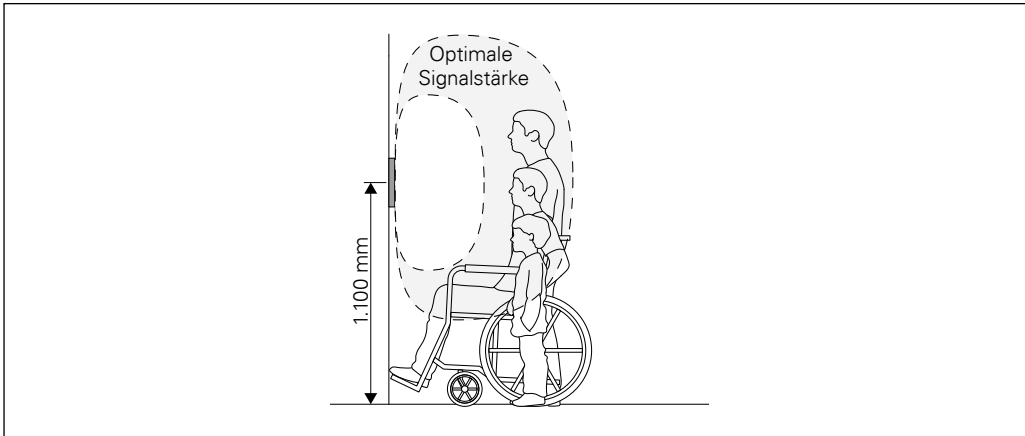


Installation:

- Schließen Sie die Induktionsschleife, die Verbindung zum Intercom Server und die externe Spannungsversorgung an:
 - Anschluss der Induktionsschleife wie in der folgenden Abbildung gezeigt (Polarität spielt keine Rolle).
 - Anschluss der externen Spannungsversorgung (15 VDC bis 26 VDC) wie in der folgenden Abbildung gezeigt.
Hinweis: Wird für die Sprechstelle eine externe Spannungsversorgung verwendet, kann diese auch für das Induktionsschleifenverstärker-Modul verwendet werden.
- Schalten Sie die externe Spannungsversorgung ein und kontrollieren Sie, ob die LED „Power“ leuchtet!
- Die Potentiometer „Level-Input“, „MLC“ und „Loop Current“ sind voreingestellt!
- Testen Sie die Systemleistung mit einem Schleifenempfänger oder einem Feldstärkemessgerät. Passen Sie die Leistung bei Bedarf an. Beachten Sie dabei die jeweiligen Standards.
 - Level-Input: Passen Sie den Pegel des Eingangssignals an. Bei ausreichendem Eingangssignal leuchtet die LED grün.
 - Loop Current: Passen Sie die Signalstärke der Induktionsschleife an.
 - MLC: Metallische Oberflächen können die Übertragung von höheren Frequenzen reduzieren. Passen Sie einen zu dumpfen Klang durch das Absenken tieffrequenter Signalanteile an.
- Montieren Sie die Intercom Sprechstelle - siehe Beipackbeschreibung Aufputz / Unterputzgehäuse.

Empfohlene Montagehöhe der Induktionsschleife:

Bei einer Montagehöhe von ca. 1.100 mm werden AFIL-Signale für Kinder, Rollstuhlfahrer und stehende Erwachsene optimal übertragen. Zwischen der Induktionsschleife und dem induktiven Hörgerät wird ein Abstand von ca. 500 mm (Armlänge) empfohlen. Passen Sie die Montagehöhe ggf. an die jeweiligen Erfordernisse und lokalen Vorschriften an.



Empfohlene Montagehöhe von Bedienelementen:

Für eine barrierefreie Bedienung sollten Bedienelemente mit genügend Abstand zu Wänden und Ecken montiert werden. Bedienelemente wie Ruftasten sollten zwischen 800 mm und 1.000 mm über dem fertigen Fußboden montiert werden. Für eine optimale Bedienbarkeit durch Kinder, Rollstuhlfahrer und stehende Erwachsene kann es notwendig sein, zwei Sprechstellen übereinander zu montieren oder zusätzliche abgesetzte Tastenmodule oder Induktionsschleifenverstärker-Module zu verwenden. Passen Sie die Montagehöhe ggf. an die jeweiligen Erfordernisse und lokalen Vorschriften an.

Benötigte Hardware

- Externe Spannungsversorgung: 15 VDC - 26 VDC
- Unterputzkit (WSFB 50V) oder Aufputzkit (WSSH 50V)

Lieferumfang

- Sprechstelle
- Induktionsschleife inkl. Montagematerial
- Beipackzettel

Reinigungshinweis

Die Sprechstelle darf nur mit entsprechenden Edelstahlreinigern gereinigt werden – auf keinen Fall mit chlorhaltigen Reinigungsmitteln oder Isopropanol!

Handhabung

Verwenden Sie für den Transport des Geräts die Originalverpackung, um Beschädigungen zu vermeiden.



Beachten Sie die Vorsichtsmaßnahmen bei der Handhabung elektrostatisch gefährdeter Bauelemente.

Abfallbeseitigung und Recycling



Weist ein Gerät dieses Symbol auf, darf es nicht gemeinsam mit herkömmlichem Haus- oder Gewerbemüll entsorgt werden. Die Richtlinie 2012/19/EU über Elektro- und Elektronik-Altgeräte (WEEE) gilt für alle Mitgliedstaaten der Europäischen Union.

Hinweis des Herstellers



Dieses Gerät entspricht durch die Erfüllung entsprechender Standards folgenden europäischen Richtlinien:

- Elektromagnetische Verträglichkeit (Richtlinie 2014/30/EU)
- Beschränkung der Verwendung bestimmter gefährlicher Stoffe in Elektro- und Elektronikgeräten (Richtlinie 2011/65/EU)



Technische Spezifikationen sind im entsprechenden Datenblatt zu finden.

Die aktuellste Software und Dokumentation finden Sie unter: www.commend.com

Bewahren Sie diese Beschreibung sorgfältig auf.